



MINISTÉRIO DA DEFESA
COMANDO DA AERONÁUTICA
ESCOLA DE ESPECIALISTAS DE AERONÁUTICA

CÓDIGO DA
PROVA
02

**EXAME DE ADMISSÃO AO ESTÁGIO DE ADAPTAÇÃO
À GRADUAÇÃO DE SARGENTO DA AERONÁUTICA**

EAGS 2025

Gabarito Provisório

**PROVAS DE:
LÍNGUA PORTUGUESA E ELETRÔNICA**

No caso de solicitação de recurso, observar os **itens 6.5** das Instruções Específicas e **18** do Calendário de Eventos (Anexo C da referida instrução).

ESCOLA DE ESPECIALISTAS DE AERONÁUTICA
EAGS 2025 - GABARITO PROVISÓRIO
CÓDIGO 02 - BET

Português		
01	D	Solicitar recurso dessa questão
02	D	Solicitar recurso dessa questão
03	C	Solicitar recurso dessa questão
04	A	Solicitar recurso dessa questão
05	D	Solicitar recurso dessa questão
06	A	Solicitar recurso dessa questão
07	B	Solicitar recurso dessa questão
08	B	Solicitar recurso dessa questão
09	D	Solicitar recurso dessa questão
10	B	Solicitar recurso dessa questão
11	C	Solicitar recurso dessa questão
12	C	Solicitar recurso dessa questão
13	C	Solicitar recurso dessa questão
14	D	Solicitar recurso dessa questão
15	B	Solicitar recurso dessa questão
16	A	Solicitar recurso dessa questão
17	C	Solicitar recurso dessa questão
18	D	Solicitar recurso dessa questão
19	C	Solicitar recurso dessa questão
20	C	Solicitar recurso dessa questão

Português		
21	B	Solicitar recurso dessa questão
22	C	Solicitar recurso dessa questão
23	D	Solicitar recurso dessa questão
24	A	Solicitar recurso dessa questão
25	B	Solicitar recurso dessa questão
26	C	Solicitar recurso dessa questão
27	A	Solicitar recurso dessa questão
28	B	Solicitar recurso dessa questão
29	A	Solicitar recurso dessa questão
30	B	Solicitar recurso dessa questão
31	A	Solicitar recurso dessa questão
32	B	Solicitar recurso dessa questão
33	B	Solicitar recurso dessa questão
34	A	Solicitar recurso dessa questão
35	C	Solicitar recurso dessa questão
36	B	Solicitar recurso dessa questão
37	C	Solicitar recurso dessa questão
38	D	Solicitar recurso dessa questão
39	D	Solicitar recurso dessa questão
40	B	Solicitar recurso dessa questão

ESCOLA DE ESPECIALISTAS DE AERONÁUTICA

EAGS 2025 - GABARITO PROVISÓRIO

CÓDIGO 02 - BET

Eletrônica		
41	A	Solicitar recurso dessa questão
42	A	Solicitar recurso dessa questão
43	A	Solicitar recurso dessa questão
44	A	Solicitar recurso dessa questão
45	C	Solicitar recurso dessa questão
46	B	Solicitar recurso dessa questão
47	C	Solicitar recurso dessa questão
48	D	Solicitar recurso dessa questão
49	C	Solicitar recurso dessa questão
50	B	Solicitar recurso dessa questão
51	B	Solicitar recurso dessa questão
52	D	Solicitar recurso dessa questão
53	A	Solicitar recurso dessa questão
54	B	Solicitar recurso dessa questão
55	C	Solicitar recurso dessa questão
56	D	Solicitar recurso dessa questão
57	C	Solicitar recurso dessa questão
58	B	Solicitar recurso dessa questão
59	A	Solicitar recurso dessa questão
60	D	Solicitar recurso dessa questão
61	D	Solicitar recurso dessa questão
62	C	Solicitar recurso dessa questão
63	D	Solicitar recurso dessa questão
64	A	Solicitar recurso dessa questão
65	B	Solicitar recurso dessa questão
66	A	Solicitar recurso dessa questão
67	C	Solicitar recurso dessa questão
68	C	Solicitar recurso dessa questão
69	C	Solicitar recurso dessa questão
70	B	Solicitar recurso dessa questão

Eletrônica		
71	C	Solicitar recurso dessa questão
72	D	Solicitar recurso dessa questão
73	A	Solicitar recurso dessa questão
74	B	Solicitar recurso dessa questão
75	B	Solicitar recurso dessa questão
76	D	Solicitar recurso dessa questão
77	C	Solicitar recurso dessa questão
78	C	Solicitar recurso dessa questão
79	D	Solicitar recurso dessa questão
80	C	Solicitar recurso dessa questão
81	C	Solicitar recurso dessa questão
82	C	Solicitar recurso dessa questão
83	D	Solicitar recurso dessa questão
84	B	Solicitar recurso dessa questão
85	C	Solicitar recurso dessa questão
86	B	Solicitar recurso dessa questão
87	A	Solicitar recurso dessa questão
88	C	Solicitar recurso dessa questão
89	A	Solicitar recurso dessa questão
90	D	Solicitar recurso dessa questão
91	B	Solicitar recurso dessa questão
92	A	Solicitar recurso dessa questão
93	A	Solicitar recurso dessa questão
94	C	Solicitar recurso dessa questão
95	C	Solicitar recurso dessa questão
96	D	Solicitar recurso dessa questão
97	B	Solicitar recurso dessa questão
98	B	Solicitar recurso dessa questão
99	B	Solicitar recurso dessa questão
100	B	Solicitar recurso dessa questão

AS QUESTÕES DE 01 A 40 REFEREM-SE À LÍNGUA PORTUGUESA

O espelho

João Guimarães Rosa (texto adaptado)

Se quer seguir-me, narro-lhe; não uma aventura, mas experiência, a que me induziram, alternadamente, séries de raciocínios e intuições. Tomou-me tempo, desânimos, esforços.

— Foi num lavatório de edifício público, por acaso. Eu era moço, comigo contente, vaidoso. Descuidado, avistei... Explico-lhe: dois espelhos — um de parede, o outro de porta lateral, aberta em ângulo propício — faziam jogo. E o que enxerguei, por instante, foi uma figura, perfil humano. Deu-me náusea, aquele homem, causava-me ódio e susto. E era — logo descobri... era eu, mesmo!

Desde aí, comecei a procurar-me — ao eu por detrás de mim — à tona dos espelhos, em sua funda lâmina. Concluí que, interpenetrando-se no disfarce do rosto externo diversas componentes, meu problema seria o de submetê-las a um bloqueio “visual”, desde as mais rudimentares. Tomei o elemento animal, para começo. Meu sócia inferior na escala era — a onça. E, então, eu teria que aprender a não ver, no espelho, os traços que em mim recordavam o grande felino. Atirei-me a tanto.

Prosegui... O elemento hereditário — as parecenças com os pais e avós — que são também, nos nossos rostos, um lastro evolutivo residual. E, em seguida, o que se deveria ao contágio das paixões, manifestadas ou latentes, o que ressaltava das desordenadas pressões psicológicas transitórias. E, ainda, o que, em nossas caras, materializa ideias e sugestões de outrem; e os efêmeros interesses...

Um dia... Simplesmente lhe digo que me olhei num espelho e não me vi. Não vi nada. Só o campo, liso. Eu não tinha formas, rosto? Apalpei-me, em muito... Aturdi-me, a ponto de me deixar cair numa poltrona. Voltei a querer encarar-me. Nada. Eu não via os meus olhos... Não haveria em mim uma existência central, pessoal, autônoma? Seria eu um... desalmado?

Pois foi que, mais tarde, anos, ao fim de uma ocasião de sofrimentos grandes, de novo me defrontei — não rosto a rosto. O espelho mostrou-me. Que luzinha, aquela, que de mim se emitia, para deter-se acolá, refletida, surpresa? Sim, vi, a mim mesmo, mal emergindo... E era não mais que rostinho de menino, de menos-que-menino, só. Só... E o julgamento-problema: “Você chegou a existir?” [...]

Primeiras estórias - Nova Fronteira, 2001.

As questões de 01 a 04 referem-se ao texto acima.

01 – Leia as afirmativas a seguir que tratam das ideias do conto, adaptado, de Guimarães Rosa.

- I- A identidade é um conceito fixo e imutável.
- II- A construção da identidade se dá exclusivamente por meio da interação social.

III- O conto discorre sobre a necessidade de se buscar uma identidade única independente de influências externas.

IV- A constituição da identidade, em essência, é uma tarefa solitária e individual, que depende apenas da vontade do sujeito.

Está correto o que se afirma em

- a) I e II.
- b) I e III.
- c) II e IV.
- d) III e IV.

02 – Em relação ao texto, é correto afirmar que

- a) a personagem do conto é uma figura alegórica, ou seja, representa também um elemento fora dela mesma.
- b) o autor narra uma história fantástica com o objetivo de propiciar reflexão quanto à presunção humana de entender a própria imagem.
- c) o autor se vale de analogia com elementos concretos (espelho e onça) para pensar sobre alterações fisionômicas e ímpetos instintivos do ser humano.
- d) o espelho (a reflexão/ a não reflexão da imagem) constitui um símbolo, que insere perspectiva e profundidade à experiência humana do conhecer a si mesmo.

03 – Qual a principal mensagem transmitida pelo conto *O espelho*?

- a) Deve-se sempre confiar na própria imagem e não nos espelhos.
- b) O espelho representa, na verdade, um obstáculo para a aceitação de si mesmo.
- c) A reflexão e a introspecção são fundamentais para a compreensão da própria identidade.
- d) O espelho pode ser um objeto mágico que concede capacidade de transformação aos seres humanos.

04 – Assinale, entre as citações abaixo, a que ratifica o tema central do texto.

- a) “Somos seres de reflexão e reflexo.” (Clara Dias)
- b) “Profundo mesmo é o espelho, que vive fazendo reflexões.” (Crow Spike)
- c) “Muitas pessoas iriam se assustar se elas vissem no espelho não o reflexo do seu rosto, mas do seu caráter.” (Rodrigo Leal)
- d) “De frente pro espelho/ “eu e meus eus”,/ meus olhos e eu/ observando/ os reflexos ampliados/ das marcas do tempo,/ no corpo e na alma. (Rosa Berg)

05 – Assinale a alternativa em que se verifica a mesma figura de linguagem presente em *O primeiro efeito dessa lei antifumo radical e cheia de furos, não foi apagar os cigarros, mas acender uma grande polêmica.* (Ventura)

- a) “Durante quinze dias, o visitante saturou-se até os ossos de euforia paisagística.” (Rodrigues)
- b) “Uma velha que trazia a fome nos ombros e nos ossos/ E trazia a seca no ventre e no seio.” (Cardozo)
- c) “Cassi Jones, sem mais percalços, se viu lançado em pleno Campo de Sant’Ana, no meio da multidão que jorrava das portas da Central, cheia da honesta pressa de quem vai trabalhar. (Lima Barreto)
- d) “Supõe um campo de batatas e duas tribos famintas (...) se as duas tribos dividirem em paz as batatas do campo, não chegam a nutrir-se suficientemente e morrem de inanição (...) a paz, nesse caso, é a destruição; a guerra é a conservação. Uma das tribos extermina a outra e recolhe os despojos. (Machado de Assis)

06 – Assinale a alternativa que apresenta uma **oração sem sujeito**.

- a) Era março e ainda fazia calor.
- b) Acordaram o menino às pressas.
- c) Alguém estará no consultório para atendê-lo.
- d) Ficamos um bom tempo sem falar sobre o assunto.

07 – Assinale a alternativa em que o adjetivo em destaque **não** possui uma locução adjetiva correspondente.

- a) Todos esperavam que voltasse **ilesos** de sua heroica jornada.
- b) Foram encontradas cartas **inéditas** entre os papéis do famoso escritor.
- c) A garota desiludiu-se; a faixa **etária** não permitia sua participação no evento.
- d) Correu ao quintal e jogou-se no chão naquela noite de céu límpido, com a palavra **sideral** ecoando em seus ouvidos.

08 – Leia as afirmativas quanto ao emprego dos pronomes.

- I- O pronome reto de terceira pessoa pode desempenhar a função de objeto indireto quando precedido de preposição e ligado a verbos que exprimem sentimento.
- II- Os pronomes possessivos não só expressam posse mas também valores afetivos.
- III- No português brasileiro, o pronome de tratamento *você* pode ser empregado fora do campo de intimidade, porém não deve ser utilizado para tratamento de superior para inferior.
- IV- O pronome *mim*, na linguagem familiar, pode desempenhar a função de sujeito do verbo no infinitivo.

Está correto o que se afirma em

- a) III e IV.
- b) II e IV.
- c) I e III.
- d) I e II.

09 – Assinale a alternativa em que a grafia de uma de suas palavras, ainda que correta, não se aplica ao contexto.

- a) Andava pelo labirinto de corredores à procura daquele som wagneriano que insistia em surgir de uma das salas... Nada! Era um som fantasmal.
- b) Na sala de espera, o senhor não conseguia parar de agitar suas pernas. Estava irritado. Volta e meia, levantava os olhos e as grossas sobrancelhas para a mulher que, nem de longe, continha o comportamento insultuoso de seu filho.
- c) O parque era um regalo para os visitantes, com vistas espetaculares. Todos os caminhos conduziam ao centro do jardim, onde se via um caramanchão, belamente ornado de flores. e de grande dimensão a oferecer inigualáveis momentos de descanso para a alma.
- d) Parquet SP: pise firme neste sonho. — A orquestra Parquet SP, premiada pela excelência na qualidade da prestação de serviços, é totalmente afinada com os desejos de sua plateia, com grande repertório de opções. Depois que ela fizer o conserto no seu piso, haverá fila para assistir ao espetáculo.

10 – Considerando o número dos substantivos, analise os pares de palavras a seguir.

- I- corrimão/corrimões - anão/anões - sultão/sultões
- II- ermitão/ermitãos - vilão/vilões - charlatão/charlatãos
- III- guardião/guardiães - ancião/anciães - escrivão/escrivães
- IV- sacristão/sacristãos - cidadão/cidadãos - cristão/cristãos

Está correto o que se afirma em

- a) I e II.
- b) I e III.
- c) II e IV.
- d) III e IV.

11 – Marque a alternativa cujos vocábulos são formados, respectivamente, pelos seguintes processos de derivação: prefixal, regressiva e parassintética.

- a) enlace - recuo - alistar
- b) planalto - combate - boquiaberto
- c) supersônico - amostra - emudecer
- d) passatempo - enegrecer - sapataria

12 – Em “*O sonho foi realizado; deves, pois, alegrar-te.*”, a conjunção coordenativa em destaque inicia uma oração que recebe a classificação de oração coordenada sindética

- a) aditiva.
- b) explicativa.
- c) conclusiva.
- d) adversativa.

13 – Marque a alternativa cujos vocábulos apresentam a seguinte ordem de classificação quanto à tonicidade: oxítona, paroxítota e proparoxítota.

- a) juriti - hifens - rubrica
- b) nobel - córtex - ciclope
- c) mister - avaro - binóculo
- d) carcará - condor - crisântemo

14 – Assinale a alternativa cujo emprego da vírgula segue a mesma regra da oração abaixo.

A gargalhada inesperada, quebrando o silêncio, ressoou pelo salão.

- a) O estudo, diz o professor, é o mestre da vida.
- b) Olhe, menino, isso não é brincadeira que se faça!
- c) Os viajantes chegavam, olhavam, perguntavam e se acomodavam.
- d) Da janela eu observava, sem ser visto, as pessoas chegando para a festa.

15 – Leia as sentenças, observando a classificação dos advérbios.

- I- As crianças corriam depressa para a casa.
- II- Quanto empenho tive para terminar o trabalho.
- III- Silenciosamente, Maria saiu da sala de reuniões.
- IV- O pai ficara completamente imóvel ao saber da notícia.

Há o emprego de advérbio de modo em

- a) I e II.
- b) I e III.
- c) II e IV.
- d) III e IV.

16 – Considerando a sequência de orações subordinadas adverbiais a seguir, assinale a alternativa que possui a classificação correta.

Houvesse chegado uma hora antes, teria embarcado.
Por mais que não trabalhassem, recebiam ajuda.
Como não havia mais o que fazer, decidimos ir embora.

- a) condicional - concessiva - causal
- b) conclusiva - concessiva - temporal
- c) concessiva - explicativa - temporal
- d) condicional - conformativa - explicativa

17 – Leia:

(...) eu vinha a pé, ela veio galopando a cavalo (...). E saltou, me chamando pelo nome, conversou comigo. Séria, como se eu fosse um rapaz mais velho do que ela, um homem como os de sua roda, com calças de *palm-beach*, relógio de pulso. Perguntou coisas sobre peixes; fiquei com vergonha de não saber quase nada, não sabia os nomes dos peixes que ela dizia, deviam ser peixes de outros lugares mais

importantes, com certeza mais bonitos. Perguntou se a gente comia aqueles cocos dos coqueirinhos junto da praia – e falou de minha irmã, que conhecera, quis saber se era verdade que eu nadara desde a ponta do Boi até perto da lagoa. (...) De repente me fulminou: “Por que você não gosta de mim? Você me trata sempre de um modo esquisito...” (Rubem Braga)

Assinale a alternativa que traz a correta informação sobre os tipos de discurso presentes ao texto.

- a) Apenas o discurso direto pode ser apontado no texto.
- b) Os discursos direto, indireto e indireto livre fazem-se presentes ao texto.
- c) Por duas vezes verifica-se o discurso indireto no texto; por uma vez, o direto.
- d) A frase entre aspas caracteriza a presença de discurso indireto livre, visto não haver a presença do verbo *dicendi*.

18 – Leia as orações a seguir atentando para as figuras de linguagem.

- I- “O poema é uma pedra no abismo.” (Mario Quintana)
- II- “Que negro segredo guardava o porão da alma?” (Autran Dourado)
- III- “E trabalhavam nos seus versos como um carpinteiro nas tábuas!” (Alberto Caeiro)
- IV- “A pupila se dilata e transborda como tinta preta derramando no olho inteiro.” (Lygia Fagundes Telles)

Há *metáfora* em

- a) III e IV.
- b) II e IV.
- c) I e III.
- d) I e II.

19 – Assinale a alternativa em que a relação entre as orações coordenadas é a mesma da presente em *Era covarde, mas principalmente mentiroso*.

- a) Avançamos na tecnologia, mas a perplexidade fundamental não diminui.
- b) Todos ficaram apreensivos, mas a responsabilidade era grande.
- c) Trovejava, mas as crianças brincavam...
- d) Está artrítico, mas é uma raposa.

20 – Assinale a alternativa em que há conjunção subordinativa consecutiva.

- a) Que havia feito doídice, isso se dizia por toda a cidade.
- b) Andava lentamente, como as pernas exigissem o descanso merecido.
- c) Tamanha era sua indignação, que não esperaria a noite acabar para dizer-lhe umas boas, muito boas!
- d) Como um cãozinho sabedor da arte feita, o garotinho foi recostando-se ao canto da parede.

21 – Assinale a alternativa correta quanto ao que se afirma sobre formação de palavras.

- a) Os sufixos **-mente** e **-mento** são os únicos, em Português, considerados adverbiais, como se vê em **piamente** e **aprovisionamento**.
- b) As palavras **amorico**, **populacho**, **ilhéu** e **serrote** são formadas por derivação sufixal e a todas se acrescentam sufixo de diminutivo.
- c) O substantivo **ameaço** é palavra primitiva, que forma, por derivação sufixal, o verbo ameaçar.
- d) Em **película**, **nódulo** e **homúnculo** não aparecem sufixos diminutivos eruditos.

22 – Relacione as colunas quanto aos termos em destaque nas orações. Em seguida, assinale a alternativa com a sequência correta.

- | | |
|-------------------------|-----------------------------------------------------------------------------------------|
| 1 – Aposto | () Manteve uma vontade saudosa, por dias e dias, de sua presença . |
| 2 – Objeto direto | () Amigos ou parentes, ninguém soube dele. |
| 3 – Objeto indireto | () De ti o homem falou qualidades infindáveis. |
| 4 – Complemento Nominal | () Os olhos tristes da fotografia não desculpavam a ti , que fingias não saber. |

- a) 4 - 2 - 3 - 1
- b) 3 - 4 - 2 - 3
- c) 4 - 1 - 3 - 2
- d) 2 - 3 - 1 - 4

23 – Assinale a alternativa em que tanto a próclise quanto a ênclise dos pronomes podem ser admitidas, considerando-se as normas gramaticais.

- a) “Um raio/ Fulgura/ No espaço/ De luz;/ E trêmulo,/ E puro,/ Se aviva,/ S’esquiva,/ Rutila,/ Seduz.” (Gonçalves Dias)
- b) “Quando me acontecer alguma penúria, passante de um milhão de cruzeiros, compro uma ilha.” (Carlos D. de Andrade)
- c) “Não se demoravam lá dentro e vinham ainda amarrando as calças ou saias.” (Aluísio Azevedo)
- d) “E ah! que desejo de a tomar nos braços...” (Olavo Bilac)

24 – Assinale a alternativa em que a concordância verbal ou a nominal está **incorreta**.

- a) É esplendorosamente louvável os textos da turma. Portanto, qualquer que sejam os resultados, vocês estão de parabéns.
- b) As plantas solicitadas para o jardim estão entregues. Deixo anexa à nota fiscal uma relação delas.
- c) O olhar dos pais, no filho do meio, mais que em nenhum dos outros filhos, campeava o talento musical.
- d) Embora não alcançasse seu intento, ficava registrado o protesto, a discordância com toda aquela situação.

25 – Assinale a alternativa em que o termo em destaque **não** poderá ser transformado em agente da passiva, considerando-se a possibilidade de a frase ser escrita em voz passiva.

- a) **Você** a conduzirá até a entrada do salão de festas.
- b) Alugaram a chácara **por intermédio da imobiliária**.
- c) **Todo mundo** conhece a fama de seus itens de coleção.
- d) **Quem se sentiu prejudicado** fez a representação ao anunciante.

26 – Leia as sentenças, relativas à transitividade do verbo **implicar**.

- I- A regência direta é censurada, como na oração “O desacordo implica punição”.
- II- *Implicar em algo* é uma inovação e, por isso, é considerado um brasileirismo: “O sucesso implica em muita dedicação”.
- III- A transitividade indireta é admitida quando o verbo é pronominal e tem sentido de *envolver-se, comprometer-se*: “Implicou-se num projeto contraproducente”.
- IV- A transitividade indireta não é admitida no sentido de *promover desentendimentos*: “Aquele funcionário que implicava com todo mundo foi mandado embora”.

Está correto o que se afirma em

- a) I e II.
- b) I e IV.
- c) II e III.
- d) III e IV.

27 – Analise as orações a seguir e assinale a alternativa **incorreta** quanto ao uso do acento indicador de crase.

- a) Vende-se a vista e a prazo.
- b) Chegavam a casa quase sempre atrasados.
- c) O aluno escreveu uma redação à Rui Barbosa.
- d) Paramos à distância de alguns metros do ocorrido.

28 – Assinale a alternativa correta em relação ao que se afirma quanto aos termos sintáticos do texto que segue:

O que mais a impressionou no passeio foi a miséria geral, a falta de cultivo, a pobreza das casas, o ar triste, abatido da gente pobre. (...) Havendo tanto barro, tanta água, por que as casas não eram de tijolos e não tinham telhas? Era sempre aquele sapê sinistro e aquele “sopapo” que deixava ver a trama de varas, como o esqueleto de um doente. Por que ao redor dessas casas não havia culturas, uma horta, um pomar? (...) Não podia ser preguiça só ou indolência. Para o seu gasto, para uso próprio, o homem tem sempre energia para trabalhar relativamente. (...) Seria a terra? Que seria? E todas essas questões desafiavam a sua curiosidade, o seu desejo de saber, e também a sua piedade e simpatia por aqueles párias, talvez com fome, sorumbáticos!... (Lima Barreto)

- a) A sequência **a miséria geral, a falta de cultivo, a pobreza das casas, o ar triste, abatido da gente pobre** e o adjetivo **energia** classificam-se como predicativos do sujeito.
- b) A sequência **O que mais a impressionou no passeio** compõe o predicativo do sujeito do primeiro período.
- c) **Com fome e sorumbáticos** classificam-se como predicativos do objeto direto **párias**.
- d) **De tijolos e telhas** são, respectivamente, predicativos do sujeito **casas**.

29 – Leia o texto abaixo e assinale a alternativa que apresenta o número de encontros vocálicos nele presentes.

Quando encontra uma presa, o guepardo sai em disparada. Se demora muito para pegá-la, acaba desistindo, porque tem necessidade de descansar. Dependendo do esforço, ele vai tentar de novo no dia seguinte. Mas a verdade era que nosso felino estava furioso: era a quinquagésima vez que a zebra lhe dava um baile.

- a) 7
b) 8
c) 9
d) 10

30 – Considerando-se as afirmativas a seguir, pode-se afirmar que

- I- verbos classificados como abundantes não possuem a conjugação completa.
- II- a forma verbal *abole* está conjugada na 3.ª pessoa do presente do indicativo.
- III- os verbos *colorir*, *carpir* e *urgir* são exemplos de verbos abundantes.
- IV- *falir* é um exemplo de verbo defectivo e, no imperativo afirmativo, apresenta apenas a 2.ª pessoa do plural.

Está correto o que se afirma em

- a) III e IV.
b) II e IV.
c) I e III.
d) I e II.

31 – Leia:

Um belo transatlântico cortando as águas enchia as duas páginas da revista, e o garoto encostou seu queixo sobre a mesa mal contendo sua emoção.

Em relação ao que se afirma a respeito da separação silábica da palavra *transatlântico*, contida no trecho acima, assinale a alternativa correta.

- a) A separação silábica não leva em conta a existência de prefixo na palavra, por isso será *tran - sa - tlân - ti - co*.
- b) A palavra possui dois encontros consonantais separáveis e dois inseparáveis: *transatlântico*.
- c) A palavra não contém prefixo; daí que prevaleça a silabação: *tran - sa - tlân - ti - co*.
- d) O prefixo nela existente mantém-se, de regra, em uma única sílaba: **trans** - a - tlân - ti - co.

32 – Assinale a alternativa que **não contém** oração subordinada adjetiva.

- a) Não há quem dele se apiede.
b) “Deus, ó Deus, onde estás que não respondes?” (Castro Alves)
c) “Sei rezas com quem venço a qualquer mau olhado.” (Clarice Lispector)
d) “Pálidas crianças/ A quem ninguém diz:/ – Anjos, debandai” (Manuel Bandeira)

33 – Leia atentamente os pares de oração a seguir.

- I- Ao saber da partida, fiquei triste./ Quando soube da partida, fiquei triste.
II- Foi à palestra sem ser convidado./ Foi à palestra sem ter sido convidado.
III- Ele foi o primeiro aluno a se apresentar./ Ele foi o primeiro aluno da apresentação.
IV- Considero estar preparado para assumir o cargo./ Considero que eu estou preparado para assumir o cargo.

A relação entre as orações reduzidas e desenvolvidas está correta nas sentenças

- a) I e II.
b) I e IV.
c) II e III.
d) III e IV.

34 – Assinale a alternativa em que o termo em destaque exerce função sintática de objeto direto.

- a) “Eu tinha fama de professor carrasco, **que** até hoje considero injustíssima, e ficava muito incomodado com aqueles rapazes e moças pálidos e trêmulos diante de mim.” (João Ubaldo Ribeiro)
b) “Acordei pensando em rios - que dão sempre um toque feminino a qualquer cidade - e **me** dizendo que o único possível defeito do Rio de Janeiro é não ter um rio.” (Antonio Callado)
c) “Não te contentas com o remédio de Sêneca (...) a vida retirada, em **que** a alma acha todo o seu sossego.” (Machado de Assis)
d) “Roubo-**te** um casto beijo à luz da lua/ — E tua és Julieta...” (Castro Alves)

35 – Leia:

- I- “Ele tem ao pé da porta/ Uma rasgada janela,/ É da sala aonde assiste/ A minha Marília bela” (Tomás Antônio Gonzaga)
II- “É a vaidade, Fábio, nesta vida,/ Rosa que da manhã lisonjeada/ (...) / Airosa rompe, arrasta presumida” (Gregório de Matos)
III- “Vem, ó Marília, vem lograr comigo/ Destes alegres campos a beleza,/ Destas copadas árvores o abrigo.” (Bocage)
IV- “Eis Bocage, em quem luz algum talento/ saíram dele mesmo estas verdades/ num dia em que se achou mais pavoroso.” (Bocage)

Há predicado verbo-nominal em

- a) I, III e IV.
- b) I, II e III.
- c) II e IV.
- d) II e III.

36 – Na oração “*As doenças incuráveis dos animais fizeram com que toda a boiada fosse sacrificada.*”, o termo em destaque possui o papel de

- a) adjunto adverbial.
- b) adjunto adnominal.
- c) predicativo do objeto.
- d) complemento nominal.

37 – Assinale a alternativa em que o verbo em destaque **não** está conjugado no modo subjuntivo.

- a) Se **levardes** amarras demais, vossas almas hão de sucumbir.
- b) **Vivam** as canções de amor para a glória dos apaixonados!
- c) **Sê** o luzeiro dos que estão em torno a ti.
- d) Que **recolham** tudo, sem desperdícios.

38 – Na oração “*O paulista ainda tenta preservar o verde da cidade.*”, as palavras em destaque representam qual figura de linguagem?

- a) Antítese
- b) Metáfora
- c) Hipérbole
- d) Metonímia

39 – Assinale a alternativa que apresenta outra forma de se fazer a oração de voz passiva contida no período que segue, sem se alterar os termos sintáticos nela presentes: *A civilização pós-moderna culminou em um progresso inegável, que não foi percebido antecipadamente, em sua inteireza.*

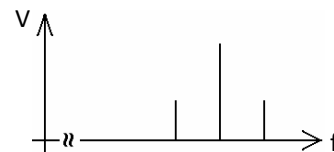
- a) Antecipadamente, em sua inteireza, a culminância de um progresso inegável não foi percebida pela civilização pós-moderna.
- b) A civilização pós-moderna não percebeu antecipadamente, em sua inteireza, um progresso inegável em que culminou.
- c) Não se percebeu antecipadamente, em sua inteireza, a culminância de um progresso inegável da civilização pós-moderna.
- d) Não se percebeu antecipadamente, em sua inteireza, um progresso inegável em que culminou a civilização pós-moderna.

40 – No período “*O professor exigia que todos comparecessem à palestra.*”, a oração em destaque adquire valor sintático de

- a) sujeito.
- b) objeto direto.
- c) predicativo do sujeito.
- d) complemento nominal.

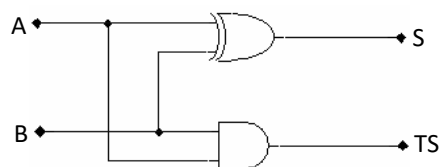
AS QUESTÕES DE 41 A 100 REFEREM-SE À ELETRÔNICA

41 – Assinale a alternativa que representa o espectro de frequência abaixo.



- a) AM DSB
- b) AM DSB/SC
- c) AM SSB/LSB
- d) AM SSB/USB

42 – Qual a função do circuito abaixo?



- a) Meio somador.
- b) Meio subtrator.
- c) Somador completo.
- d) Subtrator completo.

43 – Com relação à lei de Ohm, marque V para verdadeiro e F para falso. Em seguida, assinale a alternativa com a sequência correta.

- () A lei de Ohm define a relação entre a corrente, a tensão, a resistência e a potência.
- () A tensão aplicada a um circuito é igual ao produto da corrente pela potência do circuito.
- () A corrente num circuito é igual à tensão aplicada ao circuito dividida pela resistência do circuito.
- () A resistência de um circuito é igual à tensão aplicada ao circuito dividida pela corrente que passa pelo circuito.

- a) F - F - V - V
- b) F - V - V - F
- c) V - F - F - V
- d) V - V - F - F

44 – “Sistema que consiste em variar a posição do pulso de portadora, proporcionalmente ao sinal modulante, mantendo constantes a amplitude e a largura dos pulsos.” A assertiva se refere a que tipo de modulação?

- a) PPM.
- b) PCM.
- c) PAM.
- d) PWM.

45 – Avalie as afirmações abaixo sobre as formas de ligar um Retificador Controlado de Silício (SCR).

- I- Redução significativa da temperatura do dispositivo.
- II- Aumento da tensão anodo-catodo até atingir o valor de ruptura.
- III- Disparo pela porta.
- IV- Técnica de comutação forçada.

Está correto o que se afirma em

- a) IV.
- b) I e IV.
- c) II e III.
- d) I, II e III.

46 – Em dispositivos de memória, qual o significado de SRAM?

- a) Memória *Flash*.
- b) Memória de Acesso Aleatório Estática.
- c) Memória de Acesso Aleatório Dinâmica.
- d) Memória de Acesso Aleatório Semicondutora.

47 – Uma bobina possui fluxo magnético (ϕ) de $1200\mu\text{Wb}$ e área (A) de $0,0004\text{m}^2$. Calcule a densidade de fluxo magnético (B), em teslas (T), da bobina e assinale a alternativa correta.

- a) 2,50T
- b) 2,75T
- c) 3,00T
- d) 3,33T

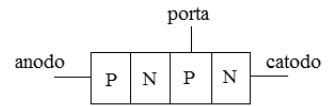
48 – Analise a porta lógica abaixo e assinale a alternativa que corresponde à função lógica.



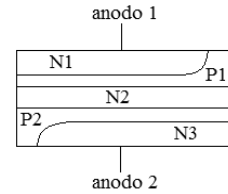
- a) E
- b) NE
- c) OU
- d) NOU

49 – Relacione as colunas considerando a simbologia com o dispositivo correspondente e assinale a alternativa com a sequência correta.

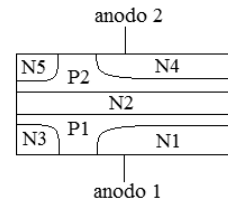
1 – DIAC ()



2 – SCR ()

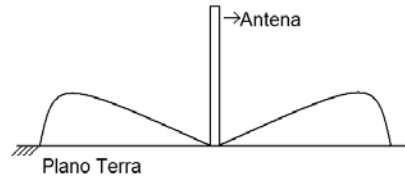


3 – TRIAC ()



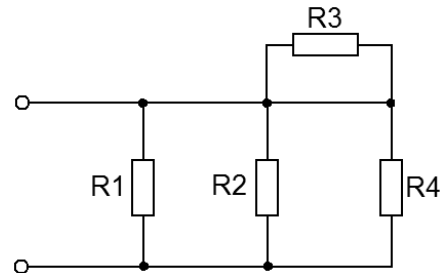
- a) 2 - 3 - 1
- b) 3 - 1 - 2
- c) 2 - 1 - 3
- d) 3 - 2 - 1

50 – Qual é o tipo da antena que possui o diagrama de irradiação abaixo?



- a) Yagi.
- b) Marconi.
- c) Hertziana.
- d) Dipolo de meia onda.

51 – No circuito a seguir, todos os resistores são iguais a X. Indique a alternativa com o valor da resistência equivalente.



- a) X/4
- b) X/3
- c) 4X/3
- d) 5X/2

52 – Assinale a alternativa que apresenta uma das características da fibra óptica.

- a) Possui elevada atenuação.
- b) Transmite poucas bandas de informação.
- c) Interfere em linhas de transmissão próximas.
- d) Apresenta imunidade a interferências externas.

53 – Qual o fenômeno de propagação das ondas de rádio que é explicado pelo “Princípio de Huygens”?

- a) Difração.
- b) Reflexão.
- c) Refração.
- d) Dispersão.

54 – Como é denominado um conjunto de 4 *bits* no sistema binário de numeração?

- a) Byte.
- b) Nibble.
- c) Binary digit.
- d) Toten-pole.

55 – Relacione as colunas quanto às definições de pilhas primárias e pilhas secundárias. Em seguida, assinale a alternativa com a sequência correta.

- 1 – Pilhas primárias () São recarregáveis.
 () Não podem ser recarregadas.
- 2 – Pilhas secundárias () As pilhas secas usadas em lanternas e em rádios transistorizados são exemplos.
 () São usadas pilhas menores e blindadas na alimentação de equipamentos portáteis como barbeadores, calculadoras eletrônicas, rádios e televisores.

- a) 1 - 2 - 2 - 1
- b) 1 - 2 - 1 - 2
- c) 2 - 1 - 1 - 2
- d) 2 - 1 - 2 - 1

56 – Um amplificador possui um ganho de tensão de 60dB. Indique a alternativa que apresenta o valor da razão entre a tensão de saída e entrada.

- a) 1000000
- b) 100000
- c) 10000
- d) 1000

57 – Assinale a alternativa correta com relação às fontes de eletricidade.

- a) Uma pilha solar voltaica consiste numa combinação de materiais que são utilizados para converter energia química em energia elétrica.
- b) Certos cristais, como o quartzo e os sais de Rochelle, geram uma tensão quando vibram mecanicamente. Esse fenômeno é conhecido como efeito termopares.
- c) Alguns materiais, como o zinco, potássio e o óxido de cézio, emitem elétrons quando as suas superfícies são atingidas pela luz. Esse fenômeno é conhecido como efeito fotoelétrico.
- d) O gerador é uma máquina na qual se usa a capacitância eletromagnética para produzir uma tensão por meio da rotação de bobinas de fio através de um campo eletromagnético estacionário.

58 – Avalie as informações abaixo sobre o código ASCII.

- I- É um código de 6 *bits*.
- II- Tem 128 representações codificadas.
- III- É usado para transferência de informação alfanumérica entre um computador e dispositivos externos.
- IV- ASCII é o acrônimo para “Código Padrão Americano para Geração Internacional de Dados”.

Está correto o que se afirma em

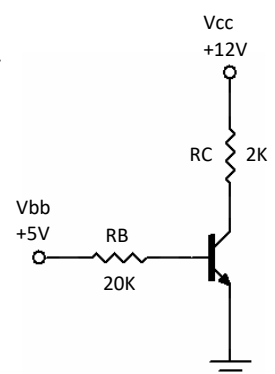
- a) I e III.
- b) II e III.
- c) I e IV.
- d) II, III e IV.

59 – Qual a definição de Circuito *Multiplex*?

- a) São utilizados nos casos que necessitamos enviar um certo número de informações contidas em vários canais a um só canal.
- b) São utilizados nos casos que necessitamos enviar um certo número de informações contidas em um único canal a vários canais.
- c) São utilizados para a estruturação de blocos lógicos.
- d) São utilizados para a realização do endereçamento.

60 – O circuito a transistor seguinte emprega qual polarização?

- a) Do emissor com fonte dupla.
- b) Por divisão de tensão.
- c) Do emissor.
- d) Da base.



61 – Sua constituição física é de tubos de metal oco, onde a energia eletromagnética se propaga. A afirmativa se refere a que tipo de linha de transmissão?

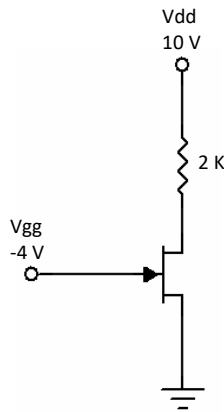
- a) Linha bifilar.
- b) Par trançado.
- c) Cabo coaxial.
- d) Guia de onda.

62 – Calcule a potência de uma lâmpada cuja especificação de funcionamento é de 110V e corrente de 2A. Em seguida, assinale a alternativa correta.

- a) 55W
- b) 110W
- c) 220W
- d) 440W

63 – Com base no circuito apresentado, assinale a alternativa que corresponde ao valor da corrente do dreno. Dados: $I_{dss} = 20\text{mA}$ e $V_{gs}(\text{corte}) = -8\text{V}$.

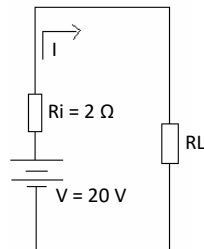
- a) 2 mA
- b) 3 mA
- c) 4 mA
- d) 5 mA



64 – Analise o circuito abaixo e determine a potência máxima que chega no resistor de carga (R_L).

Considere transferência máxima de potência.

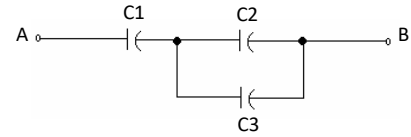
- a) 50W
- b) 100W
- c) 200W
- d) 400W



65 – Determine a capacitância total (C_t) para o circuito abaixo.

Dados: $C_1 = 6\text{pF}$, $C_2 = 2\text{pF}$ e $C_3 = 4\text{pF}$.

- a) 0,91pF
- b) 3,00pF
- c) 7,33pF
- d) 12,00pF



66 – Considerando as antenas, o cálculo do ganho depende de quais parâmetros?

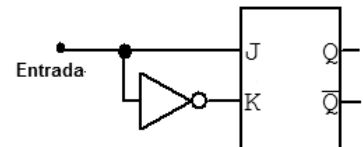
- a) Diretividade e eficiência.
- b) Largura de feixe e eficiência.
- c) Relação frente-costas e resistência.
- d) Diretividade e relação frente-costas.

67 – Um circuito elétrico possui uma fonte de tensão de 12V conectada em série com um resistor $R_1 = 100\Omega$ e com um resistor $R_2 = 200\Omega$. Calcule a resistência total (R_t) e a corrente total (I_t) do circuito. Em seguida, assinale a alternativa correta.

- a) $R_t = 66\Omega$ e $I_t = 40\text{mA}$
- b) $R_t = 66\Omega$ e $I_t = 180\text{mA}$
- c) $R_t = 300\Omega$ e $I_t = 40\text{mA}$
- d) $R_t = 300\Omega$ e $I_t = 180\text{mA}$

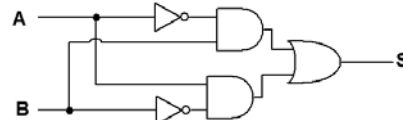
68 – Qual o tipo de *flip-flop* que o circuito abaixo representa?

- a) JR mestre-escravo
- b) T
- c) D
- d) R



69 – Analise o circuito abaixo e assinale a alternativa que corresponde à função lógica.

- a) OU
- b) NOU
- c) OU EXCLUSIVO
- d) NOU EXCLUSIVO

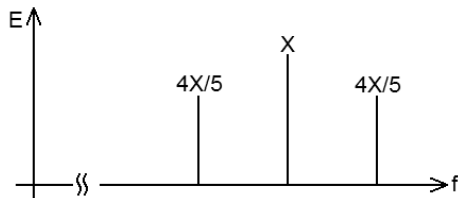


70 – Em um receptor, qual circuito possui a função de efetuar o batimento entre duas frequências, gerando a frequência intermediária?

- a) Detector.
- b) Misturador.
- c) Oscilador local.
- d) Amplificador de FI.

71 – Considerando o espectro AM-DSB, calcule o índice de modulação.

- a) 40%
- b) 80%
- c) 160%
- d) 62,50%



72 – Assinale a alternativa que completa a frase abaixo.

Um semiconductor dopado é chamado de semiconductor _____. No semiconductor tipo p, as lacunas são chamadas de portadores _____ e os elétrons livres são chamados de portadores _____.

- a) intrínseco - majoritários - minoritários
- b) extrínseco - minoritários - majoritários
- c) intrínseco - minoritários - majoritários
- d) extrínseco - majoritários - minoritários

73 – Qual é o componente que se deseja suprimir na saída de um modulador balanceador?

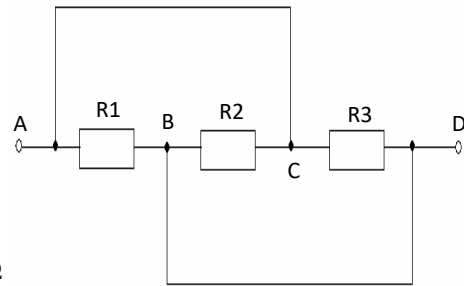
- a) Portadora.
- b) Sinal modulante.
- c) Banda lateral inferior.
- d) Banda lateral superior.

74 – Qual é a menor frequência que pode se propagar no modo dominante, no interior de um guia de onda com dimensões de 1,5cm x 3,0cm?

- a) 2,5GHz.
- b) 5,0GHz.
- c) 7,5GHz.
- d) 10,0GHz.

75 – Determine a resistência total (R_t) para o circuito abaixo.

Dados: $R_1 = 10\Omega$, $R_2 = 20\Omega$ e $R_3 = 30\Omega$.



- a) 5,00 Ω
- b) 5,45 Ω
- c) 5,85 Ω
- d) 6,00 Ω

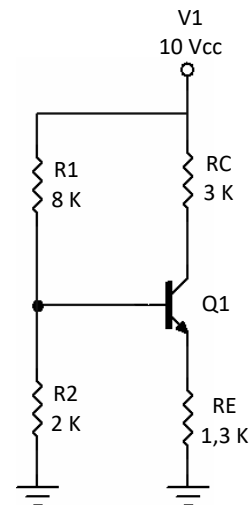
76 – Assinale a alternativa que indica a faixa de frequência que compreende as ondas médias.

- a) 3kHz a 30kHz
- b) 30kHz a 300kHz
- c) 3MHz a 30MHz
- d) 300kHz a 3000kHz

77 – Assinale a alternativa que completa a frase abaixo. Um determinado sistema de comunicação possui uma relação sinal-ruído igual a 30dB. Isso equivale a dizer que a potência do sinal é ___ vezes ___ que a potência do ruído.

- a) 30 - maior
- b) 30 - menor
- c) 1000 - maior
- d) 1000 - menor

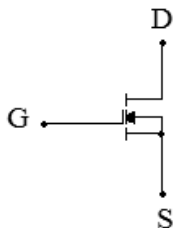
78 – Considerando o circuito abaixo, assinale a alternativa que corresponde ao valor da tensão V_{ce} . Considerar $V_{be} = 0,7V$ e $I_c = I_e$.



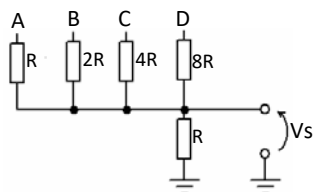
- a) 4,6V
- b) 5,0V
- c) 5,7V
- d) 6,3V

79 – Assinale a alternativa que corresponde à simbologia do transistor abaixo.

- a) TBJ
- b) JFET
- c) MOSFET tipo depleção
- d) MOSFET tipo intensificação



80 – Analise o circuito abaixo e assinale a alternativa que corresponde a função do circuito.



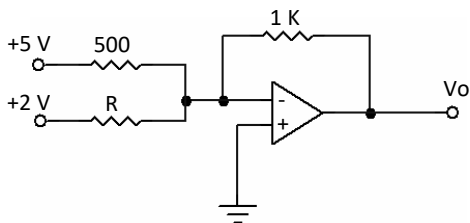
- a) Contador crescente
- b) Contador decrescente
- c) Conversor digital-analógico
- d) Conversor analógico-digital

81 – “Parâmetro que define o número máximo de blocos lógicos que pode ser ligado à saída de outro da mesma família.”

Essa definição se refere a que elemento da família de circuitos lógicos?

- a) Output-Current.
- b) Direct-Coupled.
- c) Fan-Out.
- d) CMOS.

82 – De acordo com o circuito a seguir, assinale a alternativa que corresponde ao valor da resistência R para que a tensão de saída seja $V_o = -20V$.



- a) 150 ohm
- b) 180 ohm
- c) 200 ohm
- d) 220 ohm

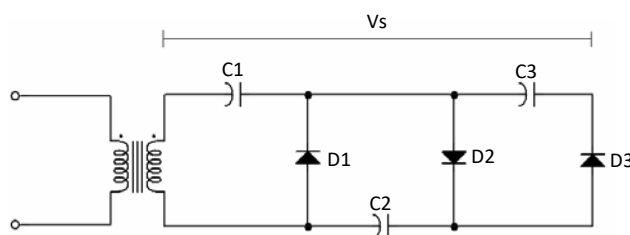
83 – Somando-se 53_{10} com B_h , obtemos qual resultado?

- a) $0010\ 0000_2$
- b) 76_8
- c) 63_{10}
- d) 40_h

84 – Qual alternativa abaixo **não** é um Tipo de Bloco da Família *TTL*?

- a) Tri-state.
- b) Medium-scale.
- c) Open-collector.
- d) Schmitt-trigger.

85 – Considerando o circuito abaixo, assinale a tensão V_s sabendo que a tensão de pico no secundário do transformador é de 15V.



- a) 15V
- b) 30V
- c) 45V
- d) 60V

86 – Indique o parâmetro que é expresso pela relação entre a potência realmente irradiada por uma antena e a potência a ela entregue pelo transmissor.

- a) Ganho
- b) Eficiência
- c) Diretividade
- d) Largura de feixe

87 – Relacione as colunas considerando os tipos de diodo com suas características. Em seguida, assinale a alternativa com a sequência correta.

- | | |
|--------------|-----------------------------------------------------|
| 1 – Schottky | () Possui uma região de resistência negativa. |
| 2 – Túnel | () Opera na região de ruptura. |
| 3 – Zener | () É capaz de chavear rapidamente. |
| 4 – Varicap | () A capacitância pode ser controlada pela tensão. |

- a) 2 - 3 - 1 - 4
- b) 4 - 1 - 3 - 2
- c) 1 - 3 - 2 - 4
- d) 2 - 4 - 1 - 3

88 – Quando um voltímetro é conectado a um circuito, ele absorve uma corrente. Essa corrente produz uma queda de tensão na resistência de sua bobina que é subtraída da tensão que está sendo medida.

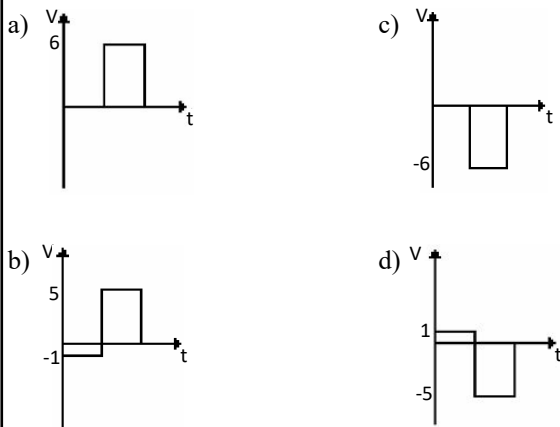
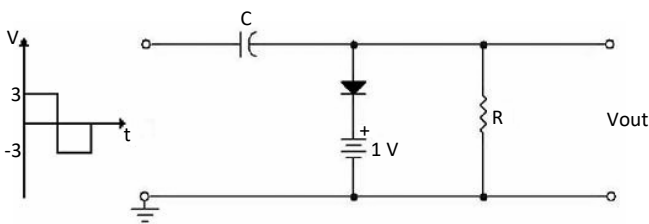
Essa redução na tensão medida é chamada de

- a) erro de carga.
- b) erro de Shunt.
- c) efeito de carga.
- d) efeito de Shunt.

89 – Qual o tipo de polarização do diodo quando o terminal negativo de uma fonte de corrente contínua é conectado ao lado p do diodo e o terminal positivo é conectado ao lado n do diodo?

- a) Reversa.
- b) Reativa.
- c) Direta.
- d) Ativa.

90 – Analise o circuito abaixo e assinale a alternativa que corresponde ao sinal de saída V_{out} . Dados: $R = 1k$.



91 – Qual a definição de “capacidade de memória”?

- a) Conjunto de níveis lógicos ou *bits* necessários para o endereçamento da memória.
- b) Número total de *bits* que podem ser armazenados em uma memória.
- c) Conjunto de fios responsável pelo endereçamento da memória.
- d) Classificação da memória quanto à volatilidade.

92 – Assinale a alternativa que preenche as lacunas.

O transformador básico é formado por _____ bobinas isoladas eletricamente e enroladas em torno de um núcleo comum. Para se transferir a energia elétrica de uma bobina para a outra, usa-se o acoplamento _____. A bobina que fornece energia para uma carga ca é chamada de _____. A bobina que recebe a energia de uma fonte ca é chamada de _____.

- a) duas - magnético - secundário - primário
- b) quatro - magnético - secundário - primário
- c) duas - eletromagnético - primário - secundário
- d) quatro - eletromagnético - primário - secundário

93 – Assinale a alternativa que apresenta as características de um amplificador operacional ideal.

- a) Resistência de entrada infinita, ganho de tensão infinito, insensibilidade à temperatura, resistência de saída nula.
- b) Ganho de tensão infinito, resistência de saída nula, baixa resistência de entrada, sensibilidade à temperatura.
- c) Insensibilidade à temperatura, resistência de entrada infinita, resistência de saída elevada, baixo ganho de tensão.
- d) Baixo ganho de tensão, resistência de entrada nula, sensibilidade à temperatura, resistência de saída infinita.

94 – Determine a indutância de uma bobina que induz 12V. Considere que a corrente que passa pela bobina varia de 6A para 15A em uma variação de tempo de 3 segundos. Em seguida, assinale a alternativa correta.

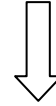
- a) 2H
- b) 3H
- c) 4H
- d) 5H

95 – “O teorema afirma que, numa rede com duas ou mais fontes, a corrente ou a tensão para qualquer componente é a soma algébrica dos efeitos produzidos por cada fonte atuando independentemente. A fim de se usar uma fonte de cada vez, todas as outras fontes são retiradas do circuito. Ao se retirar uma fonte de tensão, faz-se no seu lugar um curto-circuito. Quando se retira uma fonte de corrente, ela é substituída por um circuito aberto”.

Esse texto refere-se ao Teorema

- a) de Norton.
- b) de Thevenin.
- c) da Superposição.
- d) de Redes em Y e em Delta.

Rascunho



96 – Avalie as assertivas abaixo sobre a classe de operação dos amplificadores.

- I- Na operação classe A, o transistor funciona na região ativa o tempo todo.
- II- A corrente no coletor circula pelos 360° do ciclo CA para a operação classe B.
- III- Para a operação classe C, a corrente de coletor circula por menos que 180° do ciclo CA.

Está correto o que se afirma em

- a) II somente.
- b) I e II somente.
- c) I, II e III.
- d) I e III somente.

97 – Utilizando a potência de dez, assinale a alternativa que representa o prefixo métrico nano(n).

- a) 10^{-12}
- b) 10^{-9}
- c) 10^9
- d) 10^{12}

98 – Assinale a alternativa que completa a frase abaixo.

Os _____ possuem entradas *clock* curto-circuitadas.

- a) contadores assíncronos
- b) contadores síncronos
- c) circuitos subtratores
- d) circuitos somadores

99 – Em relação aos tipos de termistores, avalie as afirmações abaixo e marque V para verdadeiro e F para falso. Em seguida, assinale a alternativa com a sequência correta.

- () Termistor com encapsulamento de vidro é muito robusto e estável e pode ser utilizado a temperaturas de até 300°C.
- () O tipo “gota” é muito preciso e estável e apresenta uma resposta térmica lenta.
- () A sonda é robusta e tem um alto fator de estabilidade.
- () O tipo “chip” é utilizado em substratos híbridos, circuitos integrados ou placas de circuito impresso.

- a) F - V - F - V
- b) V - F - V - V
- c) V - V - F - F
- d) F - F - V - F

100 – O pico de desvio ($\Delta f_c(p)$) é o parâmetro relacionado a que tipo de modulação?

- a) PM.
- b) FM.
- c) AM.
- d) PPM.

